

操作指南 • 3 月 2016 年

# WinCC V7.3 WebUX 使用简介

---

# 目录

<b>1</b>	<b>简介 .....</b>	<b>3</b>
<b>2</b>	<b>组态步骤 .....</b>	<b>4</b>
2.1	安装 .....	4
2.2	组态步骤 .....	4
2.3	画面属性设置 .....	7
2.4	用户权限组态 .....	7
2.5	访问 .....	8
2.6	系统限制 .....	9
2.7	相关信息 .....	9

---

# 1 简介

WinCC WebUX 是 WinCC V7.3 的一个选项。提供了一套独立于设备和浏览器的自动化系统操作员控制及监视解决方案。只能通过具有 SSL 证书的安全的 HTTPS 连接进行通信。WinCC 画面和支持的 WinCC 控件将显示在采用“HTML5”和“SVG”标准的 Web 浏览器中。因此为确保能够正常的显示 WinCC 画面上的内容，必须使用支持“HTML5”的浏览器访问。

WinCC/WebUX 基本软件包和一个集成的 WinCC WebUX Monitor 许可证已包含在 WinCC 中。下列许可包在 WinCC/WebUX 服务器上并行运行：

WinCC WebUX Monitor： 用户具有只读访问权限

WinCC WebUX Operate： 用户具有读写访问权限

许可包具有 1、5、10、50 或 100 客户端版本。这些许可包不受版本限制，可彼此组合使用。

软件环境：

操作系统：Windows Server 2008 R2 Enterprise Service Pack 1

软件版本：WinCC V7.3 Update8

浏览器：IE9

手机系统：IOS9.2.1

## 2 组态步骤

### 2.1 安装

在 WinCC 首次安装时可以选中 WinCC WebUX 选项，也可以根据需要在以后进行单独安装。安装该选项时会检测 Windows 系统的 IIS 设置，只有满足条件时才能执行下一步安装。

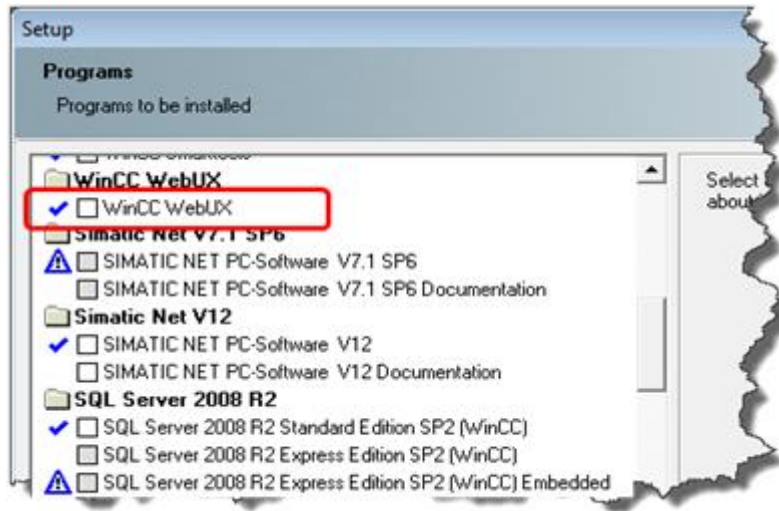


图 2-1 WebUX 安装界面

### 2.2 组态步骤

安装完成后会弹出组态界面。此处可以选择“ Apply configuration”直接配置，也可以点击“ Exit”退出程序，选择以后进行组态。可以通过 Windows“ Start->all Programs->Siemens Automation->SIMATIC->WinCC->Tools”启动 WinCC WebUX Configurator 组态工具。

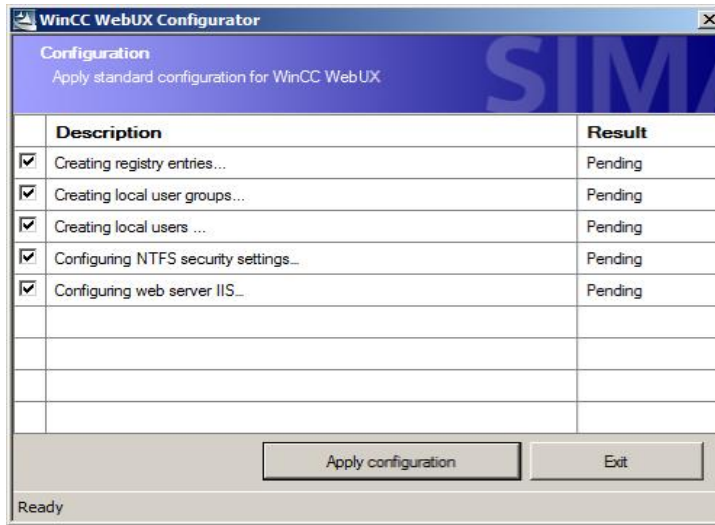


图 2-2 WebUX 组态界面

点击“ Apply configuration” 会弹出“ IIS configuration” 界面。在该界面中可以配置站点名称、端口以及证书等参数。如下图所示：

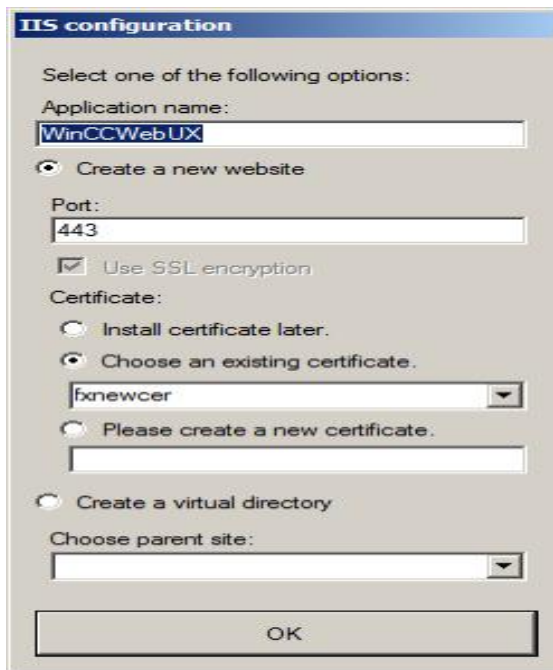


图 2-3 组态界面

点击“ OK” 后，根据提示信息，重新启动 Windows 系统。在 Windows 的 “ Control panel->Administrative Tools->Internet Information Services(IIS) Manage” 中可看到新创建的 WebUX 站点。如下图所示：

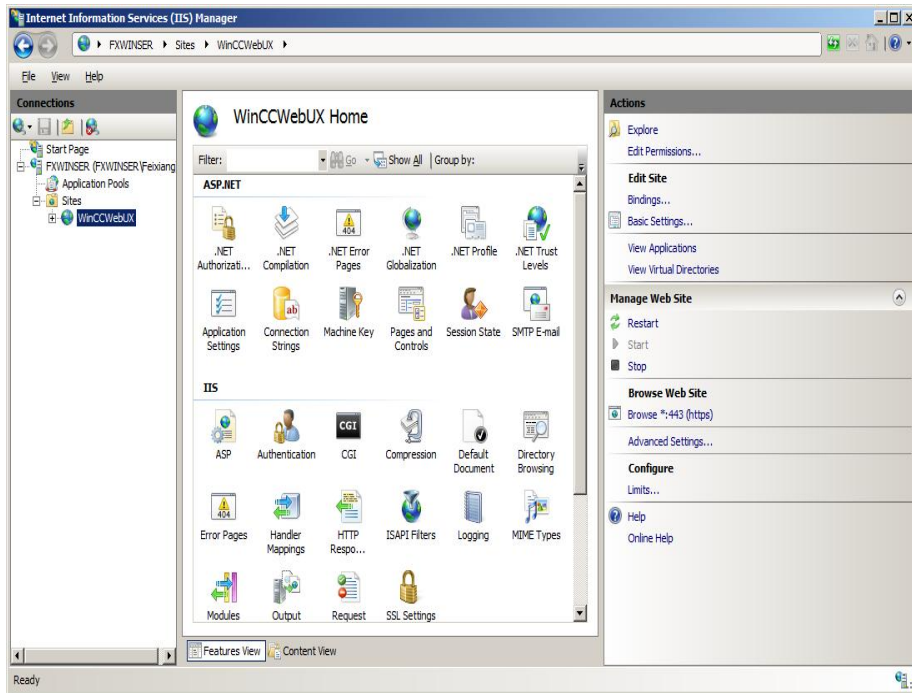


图 2-4 站点信息

选择该站点，点击“ Bindings” 菜单打开站点的编辑界面。通过该界面可以绑定 IP 地址等信息。如下图所示：

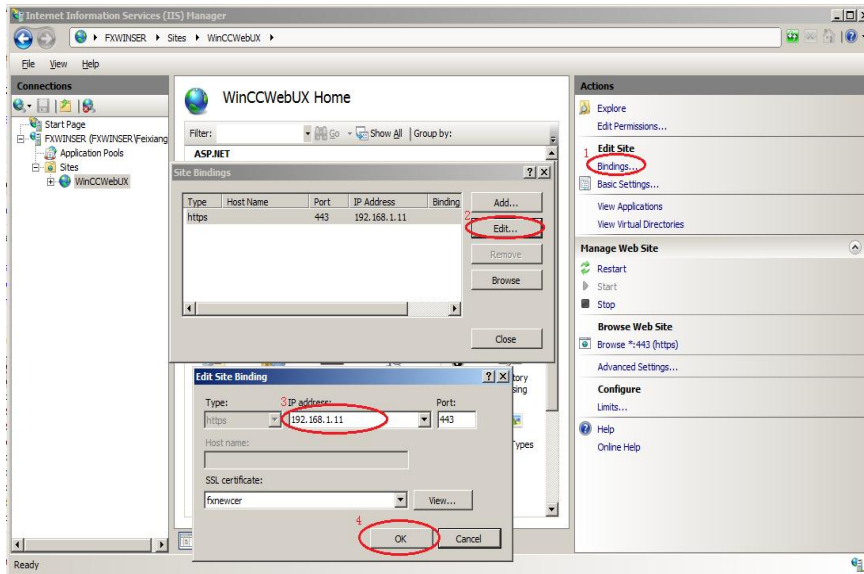


图 2-5 编辑站点信息

至此，完成站点的配置工作。

## 2.3 画面属性设置

在 WinCC 的图形编辑器中打开允许通过 WebUX 访问的画面。在画面的属性界面中激活“其它->能连接网络”，然后保存画面。该画面会自动编译并且生成一个和画面同名的后缀为.rdf 的文件。如下图所示：

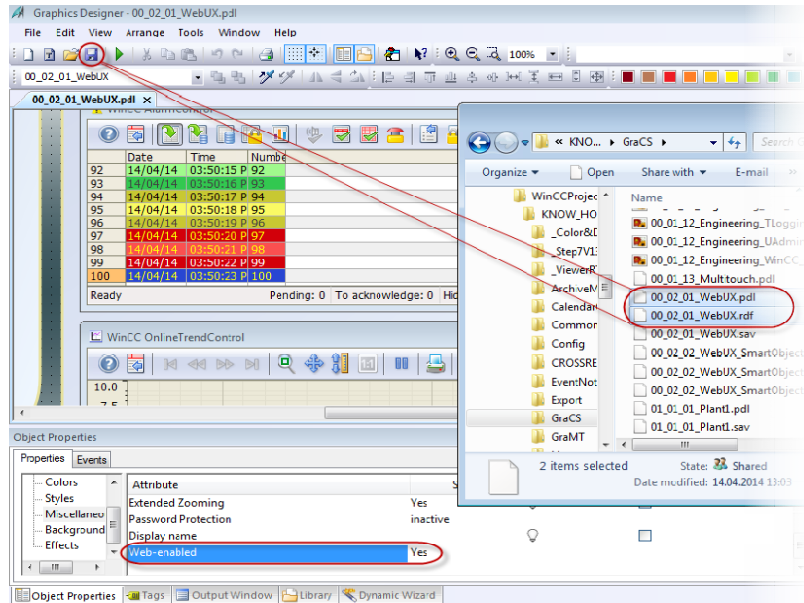


图 2-5 画面属性设置

## 2.4 用户权限组态

打开 WinCC 的用户管理器，选择需要访问 WebUX 的用户。激活 WebUX 选项，配置起始画面和语言。如下图所示：

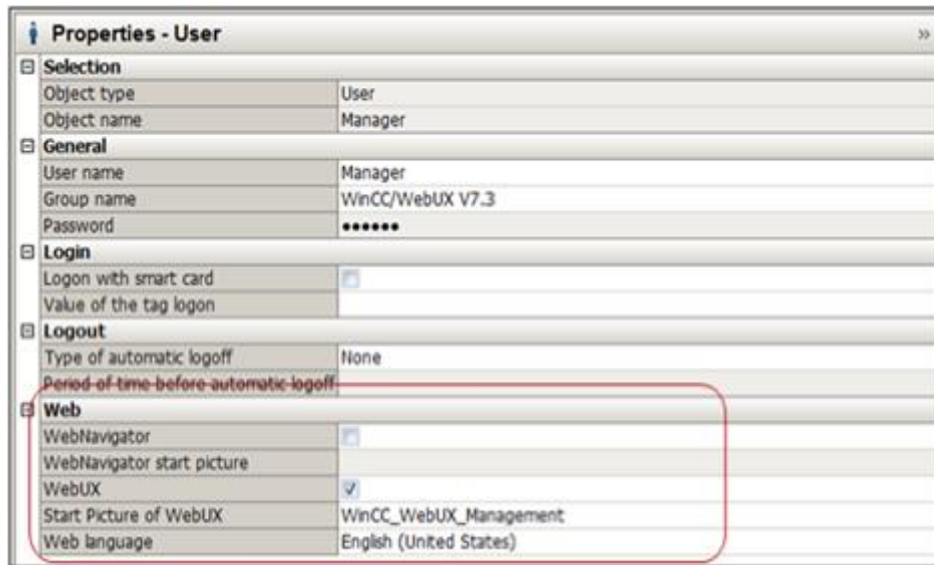


图 2-6 用户属性设置

## 2.5 访问

保证手机客户端和 WebUX 服务器在同一个网络。首先需要激活 WinCC 项目。然后在客户端中打开支持 HTML5 的浏览器，输入 WebUX 站点的地址。格式为:HTTPS://IP 地址。在弹出的登录界面中输入相应的用户名和密码。就可以浏览到发布的画面。

**注意：**根据 WebUX 站点使用的证书情况，在打开该站点时可能会出现不同的提示信息。关于证书的用法，非本文档范畴，请自行查阅相关资料。如果使用 WebUX 自己创建的证书，证书的有效期限是从创建开始一年的时间，该证书为以计算机名为标识的自颁发证书。

本例中使用 IOS 10S9.2.1 的 safari 浏览器。运行效果如下：



图 2-7 登录对话框

手机浏览的界面如下：



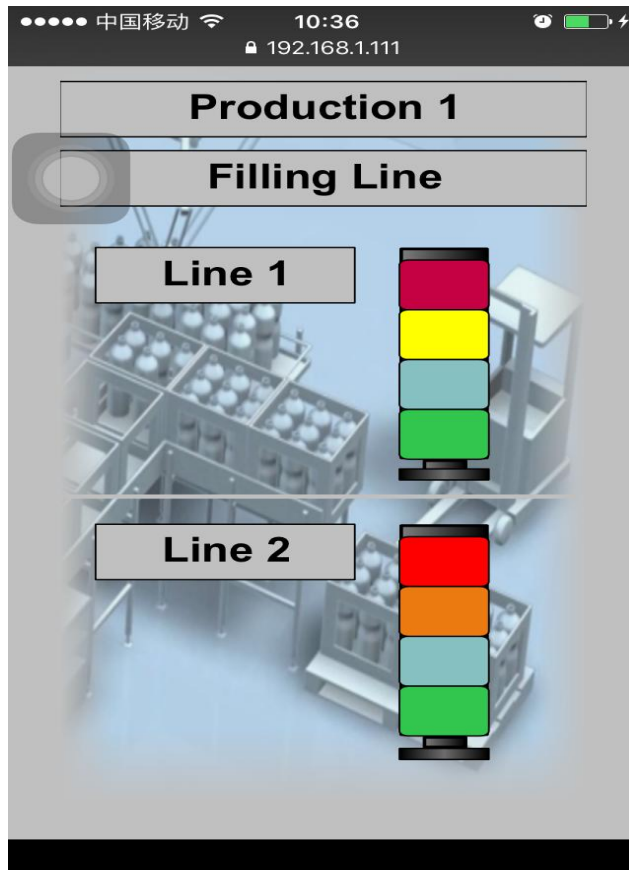


图 2-8 运行效果

## 2.6 系统限制

与 Wi nCC Runtime 相比，WebUX 目前并不支持所有的图形编辑器对象。而且有些对象的显示样式会有所不同，对象功能也会有所限制。因此，为避免出现此类问题。在发布画面之前，请先确保 WebUX 支持该画面上的所有对象。详细信息请参考 Wi nCC 的在线帮助。路径：为“ Wi nCC 信息系统->选件->Wi nCC/WebUX-文档”。

## 2.7 相关信息

Wi nCC V7.3 WebUX 入门指南的视频链接如下：

<http://www.ad.siemens.com.cn/service/elearning/cn/Course.aspx?CourseID=1510>